



## Corona Gedragsunit *(sinds 20 maart 2020)*

### Bijdragen aan de effectiviteit van Corona maatregelen, met gedragswetenschappelijke kennis & inzichten

- We anticiperen op toekomstige vragen
- Wij werken vraaggestuurd, kortcyclisch en wetenschappelijk onderbouwd
- Wij onderzoeken gedrag en welbevinden in relatie tot de corona-aanpak
- Wij adviseren over gedragsaspecten van maatregelen
- Wij begeleiden communicatie-uitingen

**Doel: gezonde bevolking – fysiek, sociaal en mentaal**

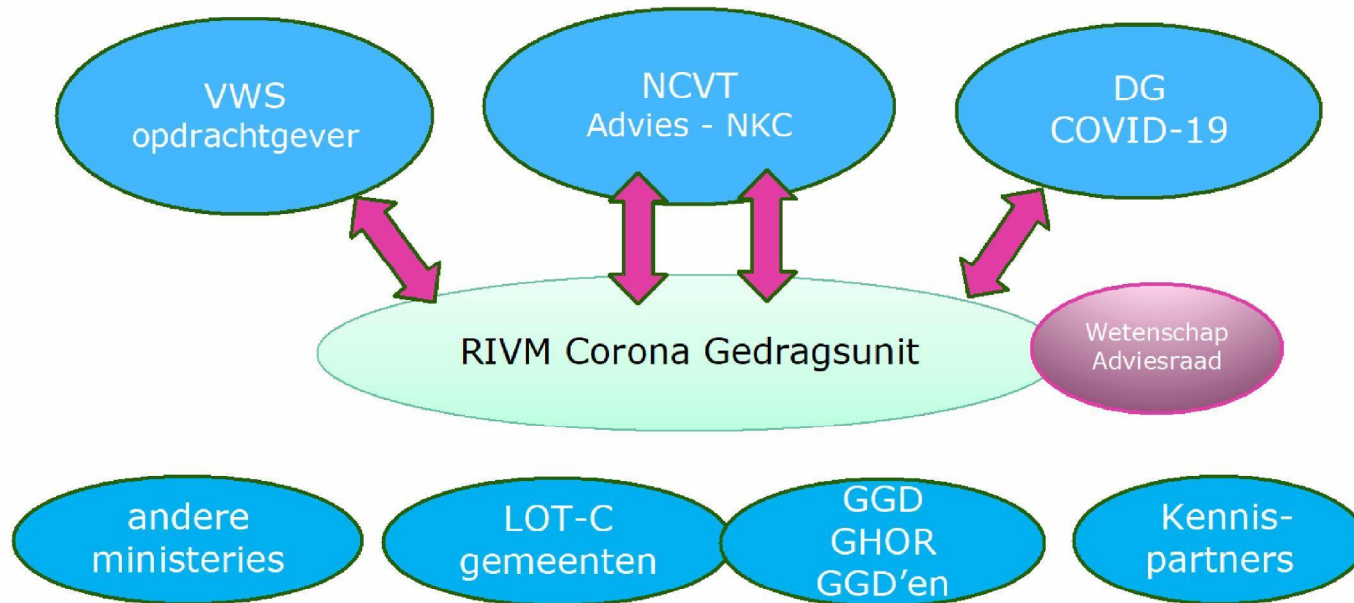
#### Gedragsexpertiseteam RIVM als basis

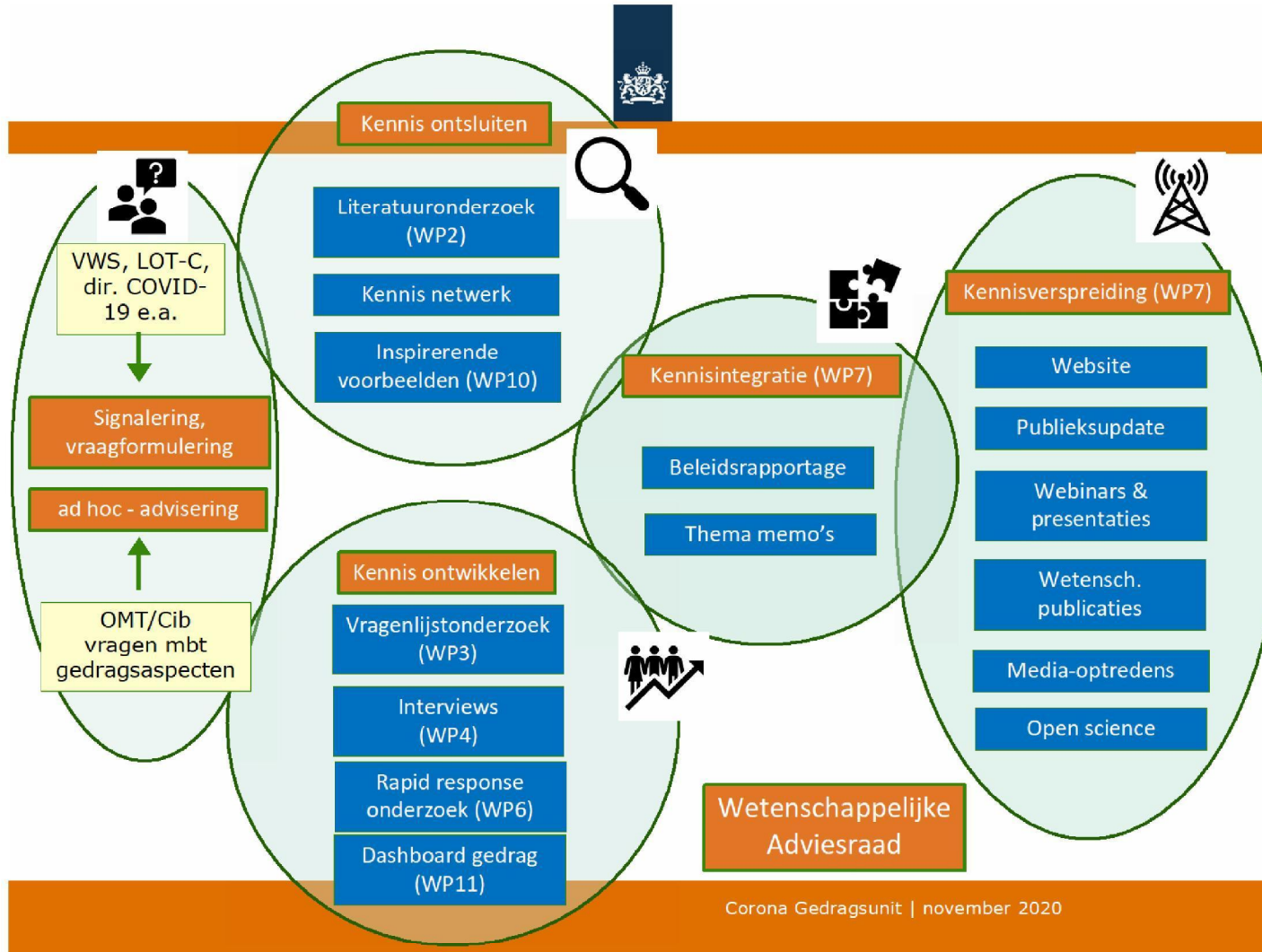
- *Ondergebracht bij Centrum Gezondheid en Maatschappij*
- **Onafhankelijke wetenschappelijke adviesraad – 15 hoogleraren**
- **Psychometrische taskforce 15 top-statistici**





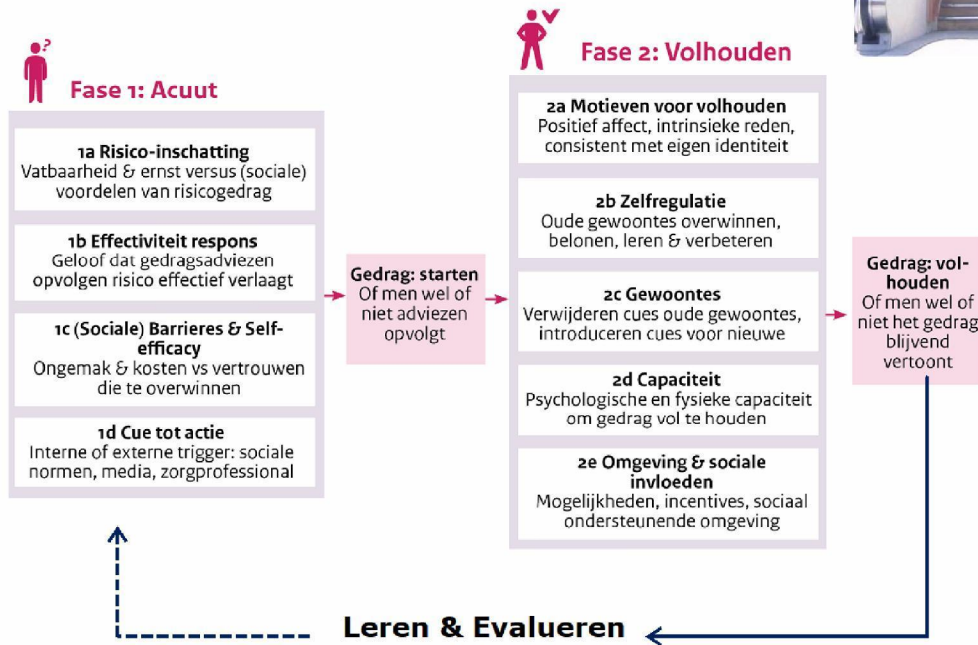
## Vragers & gebruikers







# Gedrag is meer dan Kennis





## Ontwikkelen overheidscommunicatie en interventies

**Stappenplan**  
ontwikkelen overheidscommunicatie en interventies  
*Ter illustratie zijn er drie voorbeelden ingevuld*

Afstand houden	Handen wassen	Niet op bezoek
<b>Stap 1a definieer doelgedrag</b>		
<b>Gedrag</b>	<b>Gedrag</b>	<b>Gedrag</b>
1,5 m afstand houden van iedereen, behalve personen (asymptotisch) uit eigen huishouden.	Meerdere keren per dag handen wassen o.a. na het boodschappen doen.	Niet op bezoek gaan bij familie, vrienden en kennissen.
<b>Onderbouwing</b>	<b>Onderbouwing</b>	<b>Onderbouwing</b>
1,5 m afstand houden is belangrijke maatregel infectiepreventie (RIVM), maar gedrag vol blijven houden blijkt uitdaging.	Regelmatig handen wassen is een belangrijke maatregel om besmetting te voorkomen (RIVM).	Hoe minder sociaal verkeer, hoe minder kans op besmetting (RIVM).
<b>Stap 1b definieer doelgroep</b>		
<b>Doelgroep</b>	<b>Doelgroep</b>	<b>Doelgroep</b>
Nederlandse bevolking in het algemeen.	Nederlandse bevolking in het algemeen.	Jongeren tussen de 16 en 23 jaar.
<b>Onderbouwing</b>	<b>Onderbouwing</b>	<b>Onderbouwing</b>
Signalen van gezagsdragers geven aan dat mensen zich minder goed aan de 1,5 m afstand houden.	De gedragsmaatregelen zijn voor iedereen van groot belang om besmetting te voorkomen.	Signalen van gezagsdragers en jongerenwerkers geven aan dat jongeren in deze leeftijdsgroep

<https://www.rivm.nl/documenten/stappenplan-overheidscommunicatie-interventies>

- Vanuit de gedragsunit is een praktisch stappenplan ontwikkeld
  - Biedt handvatten voor ontwikkelen overheidscommunicatie en interventies
- In 6 stappen:
  1. Definieer doelgedrag
  2. Definieer doelgroep
  3. Bepaal determinanten (zie *gedragsmodel*)
  4. Bepaal methoden voor gedragsverandering
  5. Bepaal wie boodschap verspreidt
  6. Evalueer
- Download de PDF op [RIVM.nl](https://www.rivm.nl)



## Vaccinatie in onderzoek Gedragsunit

- Literatuur onderzoek - Vaccins (determinanten, uptake, anti-vaccin, interventies, 57 artikelen tot nu toe)
  - NB Keuze-experiment TU over verschillende soorten vaccins
- Vragenlijstonderzoek - rondes 3, 5 en 8 (11-14 november)
- Interviews ronde 5 - (13-17 juli)



## Wat is er gevraagd?

### Vragenlijstonderzoek (resultaten ronde 8 eind november beschikbaar)

Als er straks een vaccin is tegen het coronavirus, wilt u zich dan laten vaccineren?

- Ja, omdat: <<OPEN>>
- Ja, maar ik wil eerst weten of ik al corona heb gehad
- Nee, want ik heb al corona gehad
- Nee, omdat: <<OPEN>>
- Weet ik nog niet

### Interviews (resultaten van medio juli beschikbaar)

- **1a. Zou u zich laten vaccineren zodra een vaccinatie beschikbaar komt?**
  - Zo ja: wat zijn redenen om dit wel te doen?
  - Zo nee: wat zouden redenen zijn om dit niet te doen?
  - Weet ik nog niet: hoe komt het dat u dat nog niet weet?
- **1b. Als er straks een vaccin is, zal deze mogelijk niet direct voor iedereen beschikbaar zijn. Zijn er volgens u groepen die voorrang moeten krijgen?**
  - Zo ja: welke groepen?
- **1c. Zou u bereid zijn om een bijdrage te betalen om gevaccineerd te kunnen worden?**